

TIDA
-HOLM

Ridled runt Tidaholm



Om ridleden

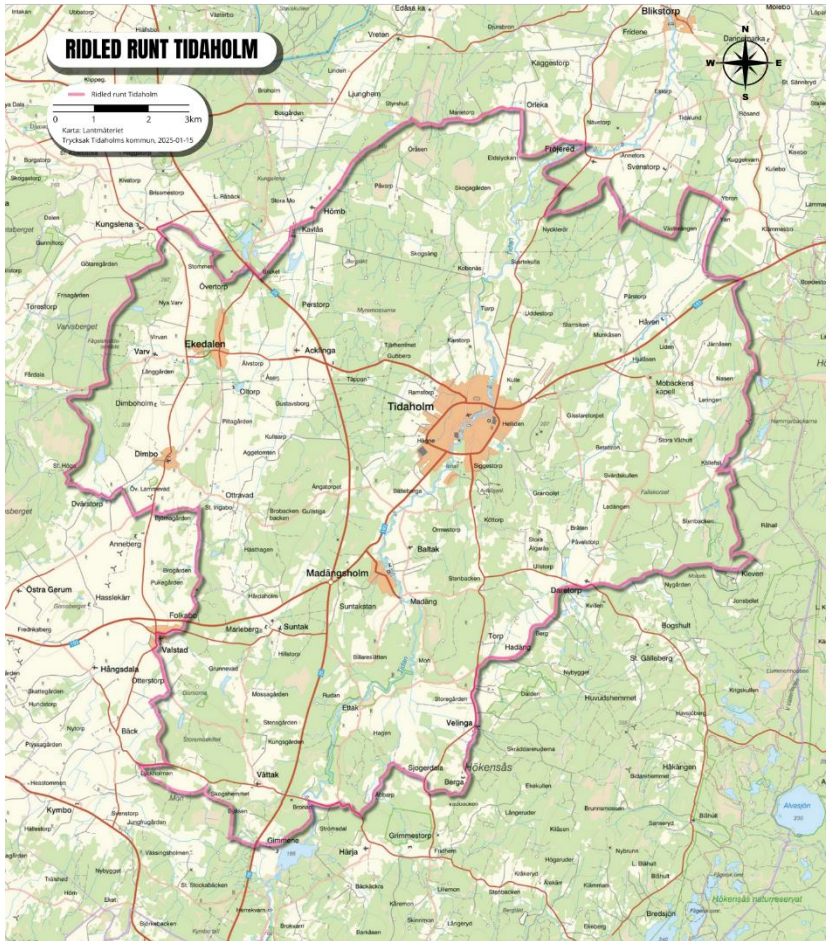
Ridleden är att jämföra med en vandringsled och ridledens ändamål är att underlätta för den vanlige ryttaren att ta sig fram på lämplig väg i naturen. Leden går mestadels på grus och skogsvägar runt hela Tidaholms kommun och är ca 10 mil lång.

Leden är inte avsedd för kommersiellt bruk, tanken är att du ska kunna ta med hästen på semestern.

Markeringar

Leden är markerad medsols på höger sida, rider man motsols är markeringen till vänster. Leden följer vägen rakt fram tills markering visar att den går till höger eller vänster, tveksamma avsnitt är extra markerade. Markeringarna utgörs av djupimpregnerade stolpar med inbrända pilar och påspikade hästskor där tån på hästskon visar riktningen, se bild. Vid dålig sikt samt vid större vägar är stolpen överst försedd med en blåvit skylt, ibland med ryttare och häst.





Häst- och gästlogi

Utmed leden finns många häst- och gästlogier som erbjuder stall eller hage samt möjlighet till övernattnig med varierande service. Många av logivårdarna erbjuder matpaket. Ring innan och fråga om utbud/pris och boka plats. Stugvärdarna är alltid behjälpliga och löser det mesta!

Nedan listas logivårdar med kontaktperson, telefonnummer och faciliteter. Respektive logi finns markerat med siffra på kartan.

1. Fröjered, Ludvigsborg 1

Kontakt: Bertil Persson, tfn 073-394 59 52
Information: 2 stugor och bad ca 300 m.

2. First Camp Hökensås-Tidaholm

Kontakt: tfn 0502-230 53, e-post: hokensas@firstcamp.se
Information: Stugor, camping, restaurang och bad ca 1 km.

3. Berga, Velinga

Kontakt: Gunnel Henrysson, tfn 070-366 13 52
Information: Hage, B & B med 4 bäddar och kvällsmat.



4. Otterstorp

Kontakt: Margareta & Lars-Erik Karlsson, tfn 072-525 66 43

Information: 6 bäddar, hage, bad 300 m, mat och bastu.

5. Ekedalen, Kavlåsbruket 1

Kontakt: Ewa Hvarfner,

tfn 073-091 54 22, e-post: ewahvarfner@gmail.com

Information: Hage, vatten och bad ca 400 m.

6. Eldslyckan

Kontakt: Anna-Karin Eng, tfn 070-265 94 37

Information: Hage, stall 2 boxar, rum 10 pers.



Veterinärer och hovslagare

En olycka händer så lätt och en tappsko ställer till med problem. Därför bifogar vi en lista på veterinärer och hovslagare i trakten. Listan får ses som en service till den ridande/körande. Varken veterinärer eller hovslagare har något åtagande att ställa upp för ridleden, varför sedvanliga rutiner och kontakter gäller.

Ekens Djurklinik

Tfn 0502-152 00

Veterinär Anna-Lena Sköld

Tfn 070-692 95 67

Hovslagare Emil Karlsson

Velinga, Ballebro, tfn 072-168 09 98

Närhälsan Tidaholm vårdcentral

Öppet mån-fre kl 8-17, tfn 0502-180 11

Vid behov av läkare på andra tider, kontakta sjukvårdsupplysningen, tfn 1177.

Utrustning

Tidaholmsvagnar

tfn 073-342 45 83

e-post: info@tidaholmsvagnar.se



Tips för bästa upplevelsen

Planera din tur noggrant! Hur långt ska du rida? Mat och dryck? Glöm inte att boka häst- och gästlogi om du önskar övernatta.

Ta hänsyn till vandrare och andra som också använder vägen. Vi vinner inga hästvänner om vi inte respekterar de människor vi möter och det finns de som är hästrädda. Lämna företräde och håll snyggt efter både dig och hästen.

På leden är det allemansrätten som gäller, men rättigheten innebär också skyldigheter: Var rädd om naturen!

Ta det lugnt förbi hagar med djur, de blir lätt uppjagade och kan bryta igenom stängslen.

Håll till höger på trafikerade vägar, det gäller även om du sitter av och leder hästen! I mörker är reflexer ett måste. Är vägen mjuk? Rid då i mitten för att inte förstöra vägen och försvåra för gående och cyklister.

På landsbygden är jakten mycket viktig, framför allt rådjurspremiären i mitten av augusti och älgjakten under oktober-februari. Ridning på skogsvägar under den allmänna älgjakten, 2:a veckan i oktober, bör helt undvikas!

Respektera också markeringar som t.ex: Ridning sker på egen risk.



Café & matserveringar

Längs ridleden finns ett antal caféer och matserveringar där du kan stanna för att avnjuta fika eller lunch. Då öppettider och utbud varierar rekommenderas att ta kontakt med respektive servering eller med Tidaholms Turistbyrå för närmare information.

Önskas besök utöver ordinarie tider kan detta ofta ordnas enligt överenskommelse med ägaren.



Fröjereds badplats

Kontakt: Ulla Britt, tfn 070-841 68 83

Kiosk och enkelt sommarcafé vid badplatsen.

Restaurang Hökensås

Kontakt: tfn 073-314 59 09

Restaurang, belägen vid First Camp Hökensås-Tidaholm.



Etappbeskrivning

Då Ridleden går runt hela Tidaholms kommun kan man välja att starta var som helst. Här börjar beskrivningen i Fröjered och följer leden medsols.

Leden är efter nästan 10 mil åter vid utgångspunkten.

Observera att ledens sträckning kan komma att ändras något om så erfordras.

Etapp 1

Strax söder om bron över Tidån intill Missionshuset går leden in utefter ån, där det är fin skogsväg 3 km. Följ vägen Fröjered-Tidaholm ett par hundra meter för att åter komma in i skogen. Efter 2 km skogsväg följer en dryg km med grusväg, sedan åter skogsväg. Här får du passera några grindar. Körekipage måste ta norrut på nämnd grusväg och sedan genom lantbrukslandskap på stora vägen förbi de gamla herresätena Annefors och Svenstorp. Ryttare kommer ut på vägen nära bron över ån Yan. Leden fortsätter åt höger förbi Yans gård mot väg 193, Tidaholm-Hjo. Frånsett ovanstående är detta avsnitt förhållandevis framkomligt med körekipage.



Etapp 2

Korsa väg 193. Nu går leden uppåt ca 3 km genom fin skog mot Hökensås. Framme vid landsvägen fortsätter leden åt höger, men gör du istället en avstickare åt vänster finner du ett litet, sevärt naturvårdsområde med bad och grillplats. Efter ca 200 meter på landsvägen svänger du åter in i skogen på mjuka stigar i 2,5 km. Du är då framme vid Källefäll, en gammal bruksgård vilken under 1900-talet var känd för sina fiskodlingar, vilka numera drivs i Hushållningssällskapet Skaraborgs regi. Leden följer landsvägen en bit mot gamla fiskodlingen och svänger strax innan upp till höger. Leden stiger nu över 50 meter på en 3 kilometerssträcka fram till Klevavägen som längre österut kallas Getaryggen. Även här är det värt att göra en omväg. Getaryggen gör skäl för sitt namn, ett par km åt vänster balanserar vägen på åsen med mycket branta stup på ömse sidor. Marken är mjuk och består av sand. Sträckan är körbar.

Etapp 3

Leden fortsätter söderut på Hökensås-vägarna. Den kommer sedan, via en grind, ut på landsvägen mellan Daretorp-Havsjöberg vid Eket, ca 1 km norr om Havsjöberg. Vid Havsjöberg är det nära till tidaholmarnas badparadis Lilla Havssjön. First Camp Hökensås-Tidaholm med bl.a. matservering, liten servicebutik i receptionen är belägen ca 800 meter från Havsjöberg. Sträckan är körbar.



Etapp 4

Efter ca 100 m asfalt går leden åter uppåt genom skogen, kanske möter man älg, rådjur eller dovhjort. Du kommer att passera några vindkraftverk utmed leden. Leden fortsätter väster ut mot den högsta punkten, Ekornabacken 325 m ö h. Strax innan Ekornabacken går leden mot sydväst på sluttande väg i 7 km för att nå landsvägen mot Velinga. Här finns en vacker 1200-talskyrka sevärd bl.a. för de vackra stenrelieferna över dess portar. Vyn över Velingabygden mot Ettaks Kungsgård och Västgötabergsen är magnifik! Sträckan är körbar.

Etapp 5

Från Velinga kyrka går leden via Berga Gård och Bryngelshem ut på landsvägen ett par hundra meter. Den fortsätter sedan genom levande landsbygd med gårdar, småställen och frodiga sluttningar förbi Sjogerdala. Vid Ebbarp lär den rika och bråkiga "Grev Ebba", mormor till Gustav II Adolfs stora kärlek Ebba Brahe, ha hållit till på 1500-talet. Fortsätt över den lilla bäcken och ut på nästa slingrande landsväg, över ån Tidan och därefter omedelbart in till vänster, söderut. Grovgrusig skogsväg 2,5 km leder fram till Gimmene, gården där Centerpartiets föregångare Bondeförbundet föddes i början på förra seklet. Rid genom allén ut på riksväg 26, ca 100 m på vägrepen, eftersom trafiken kan vara hård. Rid sedan till höger fram till transformatorstationen. Sträckan är körbar.



Etapp 6

Från transformatorn går leden åter på skogsväg. Efter 5,5 km passeras landsvägen Vättak-Hångsdala och efter ytterligare 3 km mjuk fin väg kommer du fram till landsvägen mellan Vättak-Valstad. För den naturintresserade rekommenderas källmyren Gorsorna någon km österut, och för den badintresserade finns Otterstorpsjön söderöver. Leden går till vänster fram till samhället Folkabo, även kallat Valstad. Fortsätt på gamla järnvägen, över väg 193, ca 3 km norrut på grusväg mot Ottravad. Efter ytterligare 3 km nås Dverstorp, i fint jordbrukslandskap. Det är väl värt att vända sig om emellanåt och njuta av den vidunderliga utsikten! Sträckan är körbar. Efter en kort sträcka fortsätter ridleden in i skogen upp på Gerumsberget och därefter 5 km genom ett skogsparti. Nu kommer några hundra meter landsväg, Tiarp-Fårdala-Varv.

Förslag till avstickare

Fortsätt någon km nordost nedåt landsvägen till Varv och Franciskuskapellet, uppfört av Kyrkans Ungdom i Varv 1972. Efter ytterligare några km ned utefter landsvägen står den stora minnenstenen över det så kallade "Slaget vid Gestilren", rest 1910. I vägkorset står Granne Påle, en sevärd vägvisare av trä, ursprungligen från 1600-talet. Tag samma väg tillbaka till leden.



Etapp 7

Leden fortsätter med 5 km skogsväg över Varvsberget. Efter 1,5 km ligger fornborgen Högeklint några 100 meter österut. Därifrån är det milsvid utsikt över Tidandalen till Kungslena by. Från slaget vid Lena 1208 finns en minnessten rest. Kungslena kyrka är en vacker och omtyckt bröllopskyrka med Erik "den läspe och halte" som byggherre. Bredvid kyrkan ligger Kungslena kungsgård som numera är privatägd. Sträckan är körbar.

Etapp 8

Från Kungslena går leden mot Kavlåns men böjer först av mot Bredegården-Övertorp där den går utefter en lång rad gamla kalkugnar. Leden fortsätter ner på den s.k. "Smalan", rakt över riksväg 26 Skövde-Tidaholm och därefter på småvägar förbi "rödfyren", en aluntipp. Följ slutligen en markväg fram till Kavlåns, ett herresäte känt från 1300-talet, som sedan början på 1700-talet tillhör släkten von Essen. Körekipage bör följa väg 26 ca 200 m åt höger och sedan fortsätta på avtagsvägen fram till Kavlåns.



Etapp 9

Leden fortsätter på landsvägen från Kavlås genom Hömbs by, den sista stugan på höger sida kallas för Luffarstugan. Strax ser ni fornákrar på båda sidorna av vägen. De beräknas vara från tiden omkring Kristi födelse. 2,5 km från kyrkan går leden in på "Gamla Landsvägen" och följer den några km för att åter komma ut på nya landsvägen. Leden fortsätter mot Fröjered. Vid Eldslyckan går leden in till höger och passerar flera gårdar. Efter ett par km skogsväg går leden åter ut på landsvägen. Passera bron över ån Tidan i Fröjered's samhälle. Körekipage bör följa landsvägen i stället för att ta av vid Eldslyckan.

Trevlig ridtur!



Vill du ta med hästen på
semestern?

Då passar Tidaholms rided
dig!

Här rider du längst vackra
vägar och stannar på platser
som välkomnar både dig
och din fyrbenta vän.



TIDAHOLMS
KOMMUN

Framtagen av Tidaholms turistbyrå.

tidaholm.se/turist

0502-60 62 08

turistbyran@tidaholm.se